

家長的態度

★信心

- 不少成功人士都有讀寫困難，家長應對孩子的前景抱持樂觀的態度
- 發掘及肯定子女的長處，鼓勵子女參加有益的閒暇活動，以增加他們的成就感和自信

★耐心

- 耐心地引導及鼓勵子女
- 不單指出子女習作上的錯誤，同時也指出子女做得好的地方
- 子女需要較長的時間鞏固所學

★愛心

- 留意子女在日常生活及學習上是否感到壓力
- 無須過分保護有讀寫困難的孩子
- 切勿將有讀寫困難的子女跟其他孩子作比較

家校合作

主動約見老師，讓老師了解子女的需要和他/她們的興趣與強項，反映有效的學習方法和商討其他的輔導安排。

總括來說，家長如懷疑子女有讀寫困難的問題，可向老師或學校輔導人員提出，校方會利用有關的甄別工具和輔助教材，及早識別和輔導學生。

支援服務常用查詢電話及網址

教育局

- 教育心理服務
新界區 2437 7270
香港及九龍區 3698 4321
- 特殊教育資源中心 3698 3900
<http://www.edb.gov.hk/serc>

衛生署

- 兒童體能智力測驗服務 2246 6659
<http://www.dhcas.gov.hk>

香港特殊學習困難研究小組

<http://hksld.psy.hku.hk>

宏利兒童學習潛能發展中心 (香港理工大學)

2766 6313
<http://www.mccsld.org>

香港資訊教育城

<http://www.hkedcity.net>

香港特殊學習障礙協會

8200 5882
<http://www.asld.org.hk>

F.O.C.U.S. (Parents' Association)

2849 8218
<http://www.focus.org.hk>

循道衛理楊震社會服務處

2171 4111
<http://www.yang.org.hk>

香港扶幼會讀寫發展中心

2779 6136
<http://www.sbc.org.hk>

協康會 - 青蔥計劃

2393 7555
<http://www.heephong.org>

香港小童群益會輔導中心

2520 2950
<http://www.bgca.org.hk>

香港基督教服務處心橋兒童發展計劃

2423 1822
<http://www.hkcs.org>

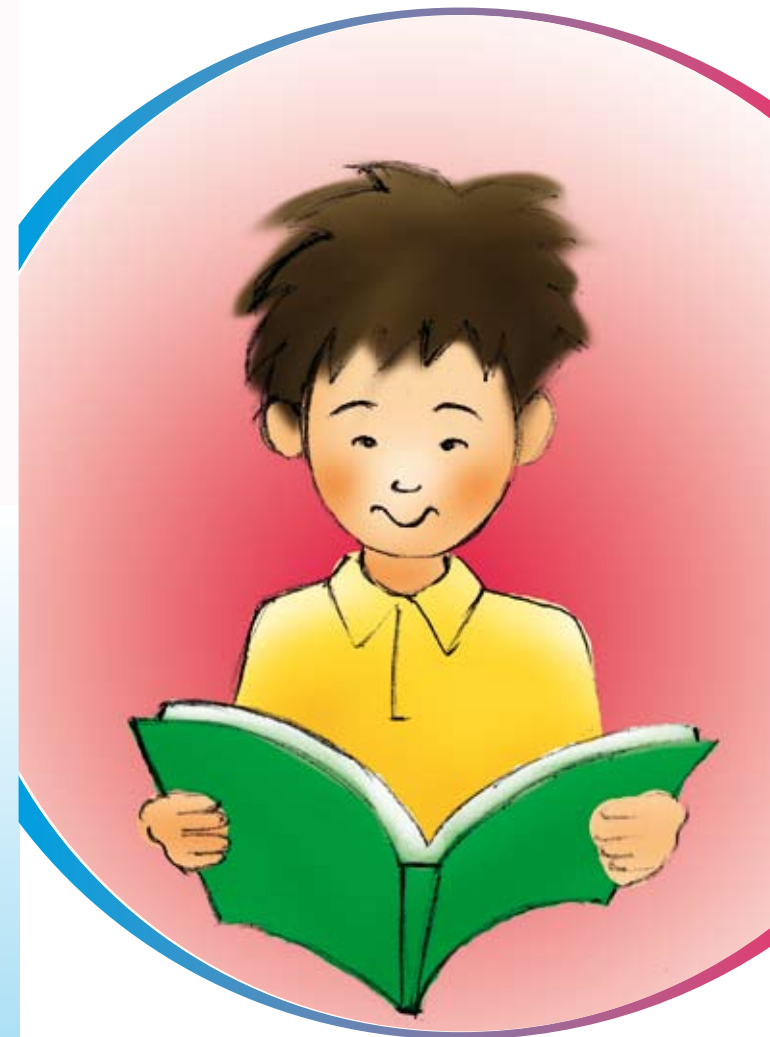
博思會

2870 1377
<http://www.pathways.org.hk>

香港明愛青少年及社區服務

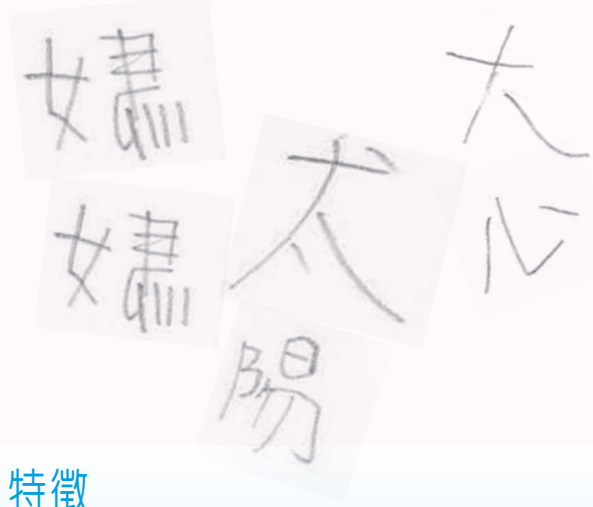
2843 4694
<http://yacs.caritas.org.hk>

如何培育有 讀寫困難 的兒童



甚麼是讀寫困難?

讀寫困難是一種最常見的特殊學習困難。有讀寫困難的孩子，雖然有正常的智力和常規的學習經驗，卻未能準確而流暢地認讀和默寫單字，而且這情況是嚴重而持續的。一般來說，他們的記憶力較弱，信息處理的速度也較慢。他們的字形結構意識、語音處理、視覺及聽覺認知或列序等能力都可能較弱。



特徵

- ★口語表達能力較文字表達能力為佳
- ★閱讀欠流暢，並時常錯讀或忘記讀音
- ★儘管努力學習，仍未能默寫已學的字詞
- ★抄寫時經常漏寫或多寫了筆畫
- ★把文字的部件左右倒轉或寫成鏡像倒影
- ★較易疲倦，需要更多的注意力去完成讀寫的作業

家長的角色

由於讀寫困難可能有遺傳因素，如家庭成員有讀寫困難，家長宜及早留意子女的學習情況。及早識別和適切的輔導，能幫助有讀寫困難的孩子跨越障礙，發揮潛能。

輔導策略

★親子伴讀

- 每天與子女朗讀有趣而又程度適中的書籍

★識字的策略

- 清楚明確地教導筆順規則、字形結構、部首和聲旁的功用

★多感官學習

- 利用兒歌、謎語和遊戲學習生字
- 用手指在紙/沙紙/絨紙上臨摹
- 運用不同的顏色筆寫字，來突顯某些部件的寫法
- 把需要溫習的內容錄下來，通過反覆聆聽自己的聲音來加強記憶
- 運用「看-讀+臨摹-蓋-寫-校對」的方法學習生字：先看看字卡，把字的筆劃或部件讀出來，同時用手指把字臨摹一遍，把字卡遮蓋，默出來，然後校對

★小步驟、重複練習

- 每週與子女選約五至十個詞語，每天利用約十五分鐘的時間讀、默、寫那些詞語

★視覺組織圖

- 利用腦圖幫助理解及記憶、利用六何法（何人？何時？何地？何事？如何？為何？）寫作記敘文

★善用資訊科技

- 使用互動教育軟件，瀏覽教育網站等

★培養良好讀書習慣

- 與子女一起編訂作息時間表
- 用顏色文件夾把講義及家課分類
- 訓練子女獨立工作的能力

